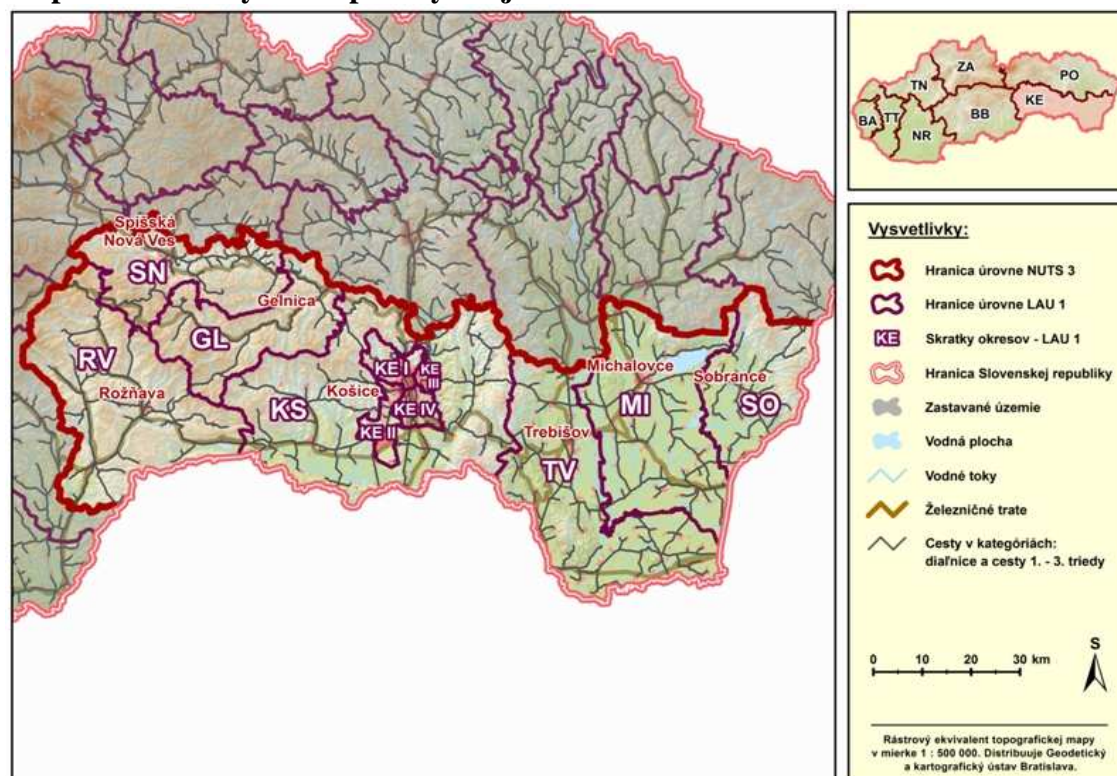


Košický samosprávny kraj

Základná charakteristika kraja k 31. 12. 2012		
Rozloha kraja (v km ²)	6754,5	Najväčšie mestá
Počet obyvateľov kraja (v tis. osôb)	794,0	Košice
Hustota obyvateľstva v kraji na km ²	117,6	Michalovce
Počet obcí	440	Spišská Nová Ves
- z toho miest	17	Trebišov
Miera evidovanej nezamestnanosti v %	19,6	Rožňava
HDP na obyvateľa v roku 2011 (v PKS)	14 643	
% porovnanie s EÚ 28	58	

Mapa č. 9 Košický samosprávny kraj



Zdroj: vlastné spracovanie

Charakteristika Košického samosprávneho kraja ako východisko pre jeho rozvoj

Košický samosprávny kraj (KSK) je vidiecky, pomaly rastúci, viac stagnujúci región SR, priemyselný, s primeraným stupňom pripravenosti na inovácie, priemerne atraktívny a konkurencieschopný, ale rozvíjajúci sa a konvergujúci mimo centra rozvojových aktivít EÚ a s možnosťou cezhraničnej spolupráce s Maďarskou republikou a Ukrajinou.

KSK je rozlohou štvrtým najväčším krajom SR (13,8 % územia), ale počtom obyvateľov druhým najväčším (14,7 % z počtu obyvateľov SR). Hustotou zaľudnenia 117,6 obyvateľov na km² patrí k priemerne obývaným krajom. Podľa stupňa urbanizácie sa zaraďuje medzi ostatné vidiecke regióny (55,6 % mestského obyvateľstva). Aj v tomto kraji sa začína prejavovať proces starnutia obyvateľstva, podiel detskej zložky klesol a pomaly narastá podiel obyvateľstva v poproduktívnom veku. Kraj vykazoval v posledných rokoch

kladné hodnoty všetkých prírastkov okrem migračného, kraj dlhodobo stráca sťahovaním najmä obyvateľstvo s vyššou vzdelanostnou úrovňou. Nezamestnanosť má v KSK najmä od roku 2009 stúpajúci trend a k 31. 12. 2012 dosiahla 19,58%, čo predstavovalo 70 039 disponibilných uchádzačov o zamestnanie, pričom v uvedenom období bolo v kraji k dispozícii iba 355 voľných pracovných miest. Nepriaznivá je vysoká dlhodobá nezamestnanosť (57,5%), ktorá sa týka 44 528 nezamestnaných.

Ekonomicky aktívne obyvateľstvo podľa VZPS tvorilo v roku 2012 podiel 47,2% z celkového počtu obyvateľstva. Miera ekonomickej aktivity v roku 2012 dosiahla 57,4%, bola nižšia ako priemer SR a druhá najnižšia po TNSK v SR. Najvyššia priemerná zamestnanosť (za organizácie s počtom 20 a viac zamestnancov) bola v priemyselnej výrobe (22%), v sektore veľkoobchodu, maloobchodu, oprave motorových vozidiel (12,6%), vo vzdelávaní (11,6 %) a vo verejnej správe, obrane a povinnom sociálnom zabezpečení (9,6%). Priemerná nominálna mesačná mzda v roku 2012 bola 735 €, čo je pod priemerom SR. Oproti roku 2006 vzrástla o 23,5%.

Školstvo v KSK je charakterizované rozvinutou sieťou všetkých typov škôl. KSK má druhý najvyšší počet materských škôl - 438 (15,3% SR), aj druhý najvyšší počet základných škôl - 317 (14,4 % SR). Štruktúra stredných škôl prešla optimalizáciou a je tvorená gymnáziami a strednými odbornými školami. V kraji je 36 gymnázií (14,5% SR), ktoré navštevovalo 12 827 žiakov denného štúdia (15,1% SR). KSK patrí ku krajom s klesajúcim počtom stredných odborných škôl, žiakov i absolventov. V KSK v roku 2011 bolo 60 stredných odborných škôl (12,7 % SR). V KSK sa nachádzajú 4 vysoké školy, na 17 fakultách v roku 2012 študuje v rámci denného a externého štúdia spolu 28 707 študentov (14,4% zo SR), čo je po Bratislave najviac v rámci SR. Podiel vysokoškolsky vzdelaných obyvateľov vo veku 30 – 34 rokov v KSK kraji dosiahol 26,3%.

Zdravotná starostlivosť v kraji je zabezpečovaná sieťou všetkých typov zdravotníckych zariadení. KSK v roku 2010 mal 18 nemocníc a 5 liečební. Najväčší podiel na počte zdravotníckych zariadení majú zariadenia ambulantnej starostlivosti, ktorých bolo 1 618 (15,9% zo SR). Kapacita posteľového fondu sa postupne znižovala a v roku 2011 bolo v kraji evidovaných 5 530 lôžok. V KSK sa nachádzajú aj jedny liečebné kúpele.

KSK je bohatý na kultúrne a historické pamiatky. Sieť kultúrnych zariadení tvorí 13 divadiel resp. stálych scén, 10 múzeí, 3 galérie a 6 astronomických zariadení. Každoročne sa znižuje počet fungujúcich knižníc a v roku 2011 ich bolo spolu 241 a tiež ich aktívnych používateľov. Kultúrnym centrom kraja je mesto Košice, ktorého historické jadro je najrozsiahlejšou mestskou pamiatkovou rezerváciou na Slovensku. V roku 2013 je pozornosť sústredená na realizáciu projektov v rámci Košice - EHMK 2013.

Bytová výstavba je nepostačujúca a v roku 2012 bolo dokončených 1 206 bytov, čím je KSK na druhom mieste s najnižším počtom dokončených bytov (7,9% zo SR). Nízky počet bytov a ich cena nepriaznivo ovplyvňujú demografický vývoj, najmä migráciu, ale aj prirodzené prírastky obyvateľov. Priemerná obytná plocha bytu v kraji dosiahla 83,6 m², čo bolo viac, ako v priemere za SR.

Na HDP SR sa KSK v roku 2011 podieľal 11,4%. HDP na 1 obyvateľa (v PKS) bol vo výške 14 643, čo predstavuje 58% z priemeru EÚ 28. V tvorbe HDP na obyvateľa Košický kraj dlhodobejšie nedosahuje priemer SR. Kraj je na poslednom mieste v intenzite hospodárskeho rastu.

Podnikateľská aktivita je priemerná, v roku 2012 pôsobilo v kraji 16 829 (10,2% SR) právnických osôb zameraných na tvorbu zisku, pričom prevažovali firmy s počtom do 19 zamestnancov (88,5%). Počet fyzických osôb – podnikateľov klesá a v roku 2012 dosiahol 39 854 osôb (10,3% SR).

Prílev PZI v KSK má kolísavý trend a v roku 2010 dosiahol objem 2 500 mil. €, (6,6% z objemu PZI v SR.) Významnejší zahraniční investori aj z hľadiska tvorby pracovných miest sú lokalizovaní najmä v meste Košice a v okresoch Košice-okolie (Kechnec), Michalovce, Spišská Nová Ves, KSK je druhý najvýznamnejší kraj SR z hľadiska exportnej výkonnosti. Avšak v tvorbe HDP na obyvateľa nedosahuje priemer SR

V priemysle predstavovali v roku 2011 tržby za vlastné výkony a tovar 7 555,5 mil. € a oproti roku 2008 poklesli o 2,7%. KSK sa na tržbách v priemysle SR podieľal iba 9,8% a v rámci SR bol na 4. mieste. Z hľadiska priemyselnej štruktúry sú najvýznamnejšími sektormi hutnícky, chemický, elektrotechnický, strojársky, spracovateľský priemysel. Dominujúce je hutníctvo, ktoré sa na priemyselnej produkcii kraja podieľa približne 60% a tvorí cca 50% jeho exportu. V regióne je niekoľko priemyselných parkov (ich počet sa neustále zvyšuje) so zameraním prevažne na strojárstvo, elektrotechniku, výrobu autopríslušenstva a iné výroby.

Stavebná produkcia (vykonaná vlastnými zamestnancami) dosiahla podiel 13,2% a bola druhá najvyššia v SR.

Poľnohospodárstvo, ktoré v minulosti dominovalo predovšetkým na vidieku KSK v poslednom období výrazne stráca na intenzite. KSK sa na tržbách za predaj poľnohospodárskej produkcie SR v roku 2011 podieľal 8,7%. Poklesla intenzita chovu hospodárskych zvierat najmä ošípaných a hydiny, zvýšil sa chov oviec. V súčasnosti má významnejšie postavenie rastlinná výroba.

V oblasti cestovného ruchu patrí KSK medzi navštevované kraje SR s priemernou ubytovacou kapacitou (346 ubytovacích zariadení, 11,5% zo SR). KSK disponuje významným prírodným a kultúrne-historickým potenciálom a návštevnosť (8,1% návštevníkov zo SR) vzhľadom na podmienky pre CR je pomerne nevyhovujúca.

KSK má po BSK druhý najvyšší počet vedecko-výskumných pracovníkov (3 413 výskumníkov s VŠ vzdelaním) a výdavky na vedu a výskum v posledných rokoch mierne rástli, ale ich podiel z regionálneho HDP (0,79%) je veľmi nízky.

Telekomunikačné služby sú zabezpečované v rozsahu bežne dostupných existujúcich moderných technológií, cenovo sú veľmi diferencované, pokrytie územia je priemerné. V pripojení na internet je pod priemerom SR aj za ostatnými regiónmi. Počítačmi bolo v kraji vybavených 71% domácností a s prístupom na internet 67% domácností.

KSK má dobre rozvinutú dopravnú sieť (cestnú, železničnú, leteckú), ktorej hlavnou križovatkou je mesto Košice. Dominantné postavenie má medzinárodné verejné letisko Košice, ktoré je druhým najvýznamnejším letiskom v SR. Okrem letiska Košice sa na území KSK nachádza aj letisko pre všeobecné letectvo, a to vnútroštátne verejné letisko Spišská Nová Ves.

Železničné trate celoštátneho významu, ktoré prechádzajú územím kraja, zahŕňajú západo-východný tranzitný koridor (Praha – Košice – Čierna nad Tisou) a severo-južný tranzitný koridor (Poľsko – Košice – Maďarsko). KSK má vybudovanú širokorozchodnú trať slúžiacu na prepravu surovín z Ukrajiny pre U.S. Steel s.r.o. Košice. Dôležité cestné ťahy sú svojou orientáciou súhlasné so železničnými koridormi. KSK má celkovú dĺžku ciest 2 379 km (13% zo SR).

Nízky je podiel diaľnic, ako aj ciest I. triedy (367 km z toho 5,3 km diaľnice), pričom od roku 2003 nedošlo k výraznému rozvoju cestnej siete. Z pohľadu dopravných služieb (výkony v tonokilometroch) je napriek nárastu KSK až na predposlednom mieste. Významný objem tvorí nákladný tranzit medzi Poľskom a Maďarskom, pričom súčasné prepojenie po cestách I. triedy je kapacitne a bezpečnostnými parametrami nevyhovujúce. Výkony v osobnej preprave sú priemerné a oproti roku 2004 poklesli.

Územím KSK prechádzajú rieky Laborec, Latorica a Bodrog. Športová a rekreačná plavba sa vykonáva na vybudovaných vodných nádržiach Zemplínska Šírava a Ružín.

KSK má najvyššiu spotrebu koksu a uhlia v SR (56% zo SR), celkovo tretiu najvyššiu spotrebu elektrickej energie (13,4%), vyššiu spotrebu zemného plynu (20%) a takmer nulovú spotrebu vykurovacích olejov.

KSK patrí k menším producentom komunálneho odpadu v SR, v roku 2012 sa ho v kraji vytvorilo 214,1 tis. ton, čo predstavuje na jedného obyvateľa 270 kg. Percento zhodnotenia komunálneho odpadu (46,5%) bolo priaznivejšie, ako priemer SR. Nízke však bolo zhodnotenie komunálneho odpadu ako druhotnej suroviny.

Podiel obyvateľov napojených na vodovodnú sieť v roku 2012 bol 80,8%, čo je pod priemerom SR, a na kanalizačnú sieť je napojených 60,7% obyvateľov, čo je tiež pod priemerom SR.

V KSK je 79 čistiarní odpadových vôd (12,8% zo SR), ich počet sa každoročne mierne zvyšuje. KSK napriek zlepšeniu vykazuje najvyššie hodnoty v produkcii tuhých emisií (0,99 t na km²), a v produkcii oxidu uhoľnatého (13,1 t na km²), v produkcii oxidu siričitého (1,56 t na km²) a oxidu dusíka (1,78 t na km²) prevyšuje priemer SR.

V KSK sa nachádzajú ložiská rôznych nerastov, ktoré majú celoslovenský význam. Za zmienku stoja zásoby zemného plynu v okrese Michalovce, magnezit a urán v Košiciach, mastenec v Gemerskej Polome, kamenná soľ v Zbudzi a tiež zdroje rôznych stavebných kameňov. Významná je však geotermálna energia a nízkopotencionálna geotermálna energia v Košickej kotline s možnosťou využitia na vykurovanie, rozvoj cestovného ruchu a poľnohospodárstva.

Hlavné disparity KSK:

- pokles počtu obyvateľov v produktívnom veku vo vidieckych osídleniach,
- problematické vytváranie medzirezortnej spolupráce na komplexné riešenie situácie a potrieb občanov rómskej populácie, kriminalita,
- nepostačujúca kapacita zariadení sociálnych služieb v jednotlivých okresoch kraja,
- koncentrácia terciárneho sektoru do väčších miest,
- vysoká miera dlhodobej nezamestnanosti,
- značný odlev vzdelanej pracovnej sily do zahraničia z dôvodu nedostatku vhodných

- pracovných príležitostí s primeraným mzdovým ohodnotením,
- nedostatok pracovných príležitostí najmä v južných okresoch regiónu,
- nesúlad medzi ponukou a dopytom na trhu práce a významné vnútroregionálne rozdiely,
- nízky podiel dokončených a začínaných bytov, chýbajúce nájomné byty,
- nedostatočná reštrukturalizácia hospodárstva,
- nízka priestorová diverzifikácia priemyslu,
- regionálne disparity v lokalizácii priamych zahraničných investícií,
- pokles obhospodarovaných plôch a intenzity chovu hospodárskych zvierat,
- nedostatočne využívaný prírodný potenciál na rozvoj ovocinárstva, zeleniny,
- nízka úroveň a kvalita služieb v cestovnom ruchu,
- nedostatočná propagácia domáceho cestovného ruchu,
- nedostatočné prepojenie vedecko-výskumných inštitúcií s praxou,
- zaostávanie vo vytváraní podmienok pre rozvoj e-služieb,
- nedostatočná rozvinutosť a nejednotnosť medzinárodných a regionálnych informačných sietí,
- nedostatočné telekomunikačné a internetové kapacity v oblasti prenosu dát,
- zlá dostupnosť regiónu - nedobudovaná diaľničná infraštruktúra,
- nevyhovujúca kvalita ciest II. a III. triedy vo vzťahu k rastúcej intenzite cestnej prepravy,
- technicky nevyhovujúce železničné trate na zvyšovanie traťových rýchlostí,
- neexistencia integrovaného dopravného systému,
- nedostatočná úroveň inovácií a z toho vyplývajúca vysoká energetická a surovinová náročnosť výroby,
- značné ekologické zaťaženie krajiny,
- zhoršujúca sa kvalita zložiek životného prostredia,
- staré environmentálne záťaž,
- nedobudovaná nadradená vodovodná sieť v južných okresoch kraja,
- kolízia záujmov ochrany prírody a rozvojových aktivít,
- nedostatočné protipovodňové opatrenia,
- nevyužívanie geotermálnych zdrojov.

Hlavné faktory rozvoja KSK:

- multietnické prostredie znižujúce bariéry v oblasti cezhraničnej spolupráce vo všetkých oblastiach,
- Vedecko-výskumná základňa a inovačný potenciál vysokých škôl.
- kultúrny potenciál vytvorený v súvislosti s projektom Košice – EHMK 2013.
- strategický priemyselný park v košickej aglomerácii v obci Kechnec,
- existujúce priemyselné parky v území rozvojových centier,
- cezhraničné kontakty a väzby na Maďarsko a Ukrajinu,
- dobré pôdne a klimatické podmienky pre pôdohospodárstvo (rastlinnú výrobu, ovocinárstvo, zeleninárstvo, vinohradníctvo, pestovanie energetických plodín) aj lesné hospodárstvo,
- vhodné podmienky pre pasienkarstvo a živočíšnu výrobu,
- lesy – potenciál pre turizmus, zdroj drevnej hmoty,
- dobré podmienky pre akvakultúru, existencia funkčných produkčných rybochovných zariadení a rybníkov,
- dobré podmienky pre rôzne formy turizmu,
- významné destinácie cestovného ruchu – Slovenský raj, Slovenský kras, Zemplínska

Šírava, Tokajská vinohradnícka oblasť, klimatické kúpele Štós, kultúrno-historické cesty Gotická, Železná, Vínna, jedinečné kultúrne a prírodné pamiatky UNESCO,

- schválené projekty vedeckých parkov: Technikom TUKE, Medipark UPJŠ Košice,
- disponibilný potenciál pre regionálnu znalostnú ekonomiku na báze IT, biomedicíny, obnoviteľných zdrojov energie a kreatívneho priemyslu,
- existujúca sieť poradených a podporných inštitúcií pre MSP,
- klaster IT Valley a klaster automatizačnej techniky a robotiky (AT + R), centrá excelentnosti pri univerzitách a SAV,
- širokorozchodná trať,
- polohový potenciál kraja, logistické služby východ - západ a sever-juh,
- dobré prírodné podmienky pre využívanie obnoviteľných zdrojov energií – biomasa a veterná energia,
- významný potenciál geotermálnej energie.

Konkurenčná výhoda KSK

- strategická poloha košickej aglomerácie, dobré predpoklady pre logistiku a medzinárodný obchod,
- univerzity umožňujúce technické, prírodovedné, ekonomické, humanitné vzdelávanie
- významný IT priemysel, tradičné a nové odvetvia priemyslu,
- schválené projekty vedeckých parkov: Technikom TUKE, Medipark UPJŠ Košice,
- prírodné a kultúrno-historické bohatstvo (pamiatky UNESCO), turistické destinácie národného významu (Národné parky Slovenský raj, Slovenský kras, Zemplínska Šírava, Tokajská vinohradnícka oblasť),
- U.S. Steel Košice - významný výrobca a exportér metalurgických výrobkov,
- klaster IT Valley a klaster Automatizácia a robotika, predpoklady pre klaster biomedicíny,
- surovinová základňa: magnezit - potenciál pre výrobu horčíka, urán, zeolit, kamenná soľ, mastenec, potenciál – hĺbková geotermálna energia (Východoslovenská nížina),
- Košice – Európske hlavné mesto kultúry 2013,
- Multietnické prostredie znižujúce bariéry v cezhraničnej spolupráci v každej oblasti.

Očakávané vplyvy:

- hospodársky rast, zvýšenie exportnej výkonnosti a konkurencieschopnosti ekonomiky, rast zamestnanosti,
- zvyšovanie vzdelanostnej štruktúry ľudských zdrojov v KSK,
- rozšírenie výskumnej a inovačnej infraštruktúry,
- využitie inovačného potenciálu pre rast regionálneho HDP a produktivity,
- posilnenie väzieb medzi vedou, výskumom, inováciami, podnikateľskou sférou a vzdelávacími inštitúciami,
- zavedenie nových aplikácií IKT firiem zoskupených v IT Valley,
- rozvoj vidieka a zamestnanosti na vidieku prostredníctvom diverzifikácie výroby, podpory poľnohospodárstva, spracovania miestnych produktov a ich distribúcie,
- rozvoj malého a stredného podnikania a posilnenie jeho konkurencieschopnosti, rozvoj subdodávateľských klastrov a subdodávateľských sietí,
- zníženie dlhodobej nezamestnanosti a zmiernenie sociálnej exklúzie,
- zvýšenie využitia obnoviteľných zdrojov energie,
- vybudovanie interoperabilného logistického centra medzinárodného významu,
- zlepšenie nadregionálnej dopravnej dostupnosti a obslužnosti územia,
- zlepšenie dopravnej dostupnosti verejnou osobnou dopravou,
- modernizovaná dopravná infraštruktúra,

- kvalitná a prístupná verejná doprava,
- zníženie miery znečistenia životného prostredia,
- zvýšenie kvality života vytvorením vhodných podmienok pre dostupnosť kvalitného, vzdelania, vhodného a dostatočne finančne oceneného zamestnania, kvalitnú sociálnu a zdravotnú starostlivosť, rovnosť príležitostí i voľnočasové aktivity.

Priority v rámci prioritných oblastí (PO) nadväzujúce na 3 priority v stratégii Európa 2020:

Inteligentný rast: vytvorenie hospodárstva založeného na znalostiach a inovácii

Prioritná oblasť je zameraná na zlepšenie kvality vzdelávania, zabezpečenie jeho dostupnosti, posilnenie výkonnosti v oblasti výskumu a podnikania s cieľom podporiť inovácie a šírenie znalostí, podpora premeny kreatívnych nápadov na inovatívne produkty, služby a procesy, ktoré môžu byť zdrojom rastu, kvalitných pracovných miest, posilnenie súdržnosti a lepšiemu využívaniu potenciálu IKT.

V KSK kraji v rámci tejto priority pôjde predovšetkým o zvýšenie výkonnosti najmä v oblasti výskumu a inovácií, rozvoj vzdelávania a digitalizácie s cieľom vytvárania nových produktov a služieb, ktoré budú generovať hospodársky rast a nové pracovné miesta a druhotne prispieť aj k riešeniu sociálnych problémov.

Hlavný cieľ KSK v nadväznosti na ciele stratégie Európa 2020:

Úroveň verejných a súkromných investícií do výskumu a vývoja by v roku 2020 mala dosiahnuť minimálne 0,20% HDP (SR) pri súčasnom zlepšení podmienok pre rozvoj výskumu, vývoja a inovácií v kraji.

Uvedený cieľ by sa mal v KSK dosiahnuť najmä prostredníctvom: rozšírenia výskumnej a inovačnej infraštruktúry, rozvoja technologického a aplikovaného výskumu, budovania vedeckých parkov a tiež intenzívnejším finančným vstupom súkromného kapitálu.

Cieľom kraja je aj rýchlejšie uplatňovanie nových technológií v praxi, vyššie investície do výskumu a inovácií v podnikoch, intenzívnejší transfer technológií, podpora uvádzania nových inovatívnych produktov na trh, zvyšovanie využívania IKT, systematické zavádzanie digitálnych služieb pre zlepšenie kvality života, podpora kreativity a skvalitňovania vzdelávania a jeho efektívnosti, dosahovanie vyššej motivácie pre zvyšovanie kvalifikácie a zručnosti v súlade s dopytom, zvyšovanie zručností pre uľahčenie vstupu mladých ľudí na trh práce, zlepšenie spolupráce škôl so zamestnávateľmi a ďalšími opatreniami.

Udržateľný rast: podporovanie ekologickejšieho a konkurencieschopnejšieho hospodárstva, ktoré efektívnejšie využíva zdroje

Prioritná oblasť je zameraná na budovanie udržateľného a konkurencieschopného hospodárstva, ktoré efektívne využíva zdroje, vývoj nových postupov a technológií vrátane ekologických technológií, reformy zamerané na zníženie emisií skleníkových plynov a efektívne využívanie zdrojov, sústredenie sa na zlepšenie podnikateľského prostredia, stimulovanie tvorby zelených pracovných miest a modernizáciu priemyselnej základne.

Hlavný cieľ stratégie Európa 2020:

Znížiť emisie skleníkových plynov o min. 20%, zvýšiť energetickú účinnosť o 20%, zvýšiť podiel energie vyrobenej z obnoviteľných zdrojov tak, aby v roku 2020 tvorila 20% z celkovej vyrobenej energie.

Dosiahnutie udržateľného rastu v Košickom samosprávnom kraji sa zakladá na vybudovaní konkurencieschopnejšieho nízkouhlíkového hospodárstva, ochrane životného prostredia, využívaní nových ekologických technológií, zavedení efektívnych inteligentných rozvodov elektrickej energie, zvýšení výroby a využívania energie z OZE, intenzívnejšom využívaní IKT, ako aj v dobre informovaných spotrebiteľoch. Pre úspešný prechod na nízkouhlíkové hospodárstvo je nevyhnutné oddeliť hospodársky rast od jeho závislosti na energiách prostredníctvom znižovania emisií oxidu uhoľnatého, presadzovanie vyššej energetickej efektívnosti i bezpečnosti a zníženia energetickej náročnosti výroby.

Konkurencieschopnosť, rast a zlepšenie podnikateľského prostredia v KSK by sa mala dosiahnuť rýchlejším uplatňovaním nových technológií podporujúcich zvyšovanie konkurencieschopnosti firiem, podporou podnikania prostredníctvom využitia nových finančných nástrojov, dobudovaním siete podporných služieb pre podnikateľov, rýchlejším využívaním a uplatňovaním nových nápadov, podporou podnikateľských inkubátorov, rozšírením využívania širokopásmového pripojenia a zavedenia vysokorýchlostných sietí aj na vidieku, podporou energetickej efektívnosti a intenzívnejším využívaním výroby energie z OZE, posilnením regionálnej mobility prepojením sekundárnych a terciárnych uzlov s infraštruktúrou TEN-T, vývojom ekologicky vhodných dopravných systémov a ďalšími opatreniami.

Ciele KSK v oblasti životného prostredia v nadväznosti na stratégiu Európa 2020:

- podiel zhodnocovaného komunálneho odpadu má dosiahnuť aspoň 50% v roku 2020,
- podiel obyvateľov zásobovaných vodou z verejných vodovodov sa má zvýšiť na min. 85,0% v roku 2020,
- podiel obyvateľov napojených na verejnú kanalizačnú sieť sa má zvýšiť na min. 65,0% v roku 2020,
- u produkcie tuhých emisií v tonách predpokladáme zvýšenie na 6600 ton v roku 2020,
- produkciu oxidu uhoľnatého ovplyvňuje intenzita hospodárskeho rozvoja; v KSK predpokladáme hospodársky rast, cieľom však je, aby za predpokladu realizácie účinných opatrení sa dosiahol iba mierny nárast produkcie uhlíka na objem 100 000 ton v roku 2020.

Hlavné ciele KSK v rámci priority spočívajú: vo zvýšení integrovanej ochrany, racionálneho využívania vôd a zabezpečenia územia z hľadiska ochrany pred povodňami, dobudovaní infraštruktúry odpadového hospodárstva a eliminácie starých environmentálnych záťaží, zvýšení ochrany a regenerácie životného prostredia v oblasti ochrany ovzdušia a minimalizácie nepriaznivých vplyvov zmeny klímy, uplatňovaním inovácií znižovať emisie uhlíka, presadzovaní vyššej energetickej efektívnosti a bezpečnosti, znížení energetickej náročnosti výrobkov a služieb, dobudovaní infraštruktúry ochrany a regenerácie prírodného prostredia a krajiny, rozvoji nízkouhlíkového hospodárstva, zvyšovaní podielu energie vyrobenej z OZE na celkovej spotrebe elektrickej energie, podpore transformácie energetickej náročných odvetví na nízkouhlíkové, podpore aktivít spojených s ochranou vodných zdrojov a so skvalitňovaním podzemných a povrchových vôd, ako aj zabezpečením dostatočných zdrojov vody pre ďalší rozvoj kraja.

Inkluzívny rast: podporovanie hospodárstva s vysokou mierou zamestnanosti, ktoré zabezpečí sociálnu a územnú súdržnosť

Prioritná oblasť je zameraná na podporu hospodárstva s vysokou mierou zamestnanosti, zabezpečenie prístupu a možnosti vzdelávania pre všetkých počas celého života, čo prispieva k znižovaniu chudoby a zabraňuje sociálnemu vylúčeniu, ako aj na odstraňovanie prekážok, ktoré bránia vstupu na trh práce.

Hlavné ciele KSK v nadväznosti na stratégiu Európa 2020:

Zvýšením efektivity vzdelávania dosiahnuť zníženie miery predčasného ukončenia školskej dochádzky pod 10% a zvýšenie podielu obyvateľov s vysokoškolským vzdelaním vo veku 30 - 34 rokov na minimálne 34%.

Ciele KSK kraja v rámci priority spočívajú v posilnení tvorby partnerstiev medzi odbornou prípravou a podnikateľskou sférou pri prognóze požadovaných zručností s cieľom implementovať požiadavky trhu práce do rozvoja zručností, ako aj do vzdelávacích programov škôl v záujme lepšieho uplatnenia na trhu práce, rozvíjať celoživotné vzdelávanie na zabezpečenie nepretržitej prispôsobivosti a lepšej zamestnateľnosti na trhu práce, posilniť podnikateľské vzdelávanie najmä na stredných školách, podporovať vzdelávanie žiakov zo sociálne znevýhodneného prostredia s cieľom dosiahnuť zlepšenie vedomostí a zručností, podporovať rozvíjanie praktickej odbornej prípravy žiakov vo výrobných firmách, monitorovať kvalitu škôl s dôrazom na školy, ktoré majú žiakov zo sociálne znevýhodneného prostredia, podporovať zmeny v odbornom vzdelávaní a príprave – realizovať krátkodobé kurzy v rámci odborného vzdelávania pre získanie výučného listu bez požiadaviek na vysokú úroveň všeobecných vedomostí a ďalšie opatrenia zamerané na zvyšovanie kvality ľudských zdrojov.

Hlavný cieľ KSK v nadväznosti na stratégiu Európa 2020:

Zvýšiť mieru zamestnanosti obyvateľstva Košického kraja vo veku 20 - 64 rokov z 58% v roku 2011 min. na 65% v roku 2020;
Znížiť podiel populácie ohrozenej chudobou a sociálnym vylúčením pod 20%.

Uvedené ciele by sa mali dosiahnuť vytváraním kvalitnejších pracovných miest najmä pre mladých ľudí. Zlepšovaním podnikateľského prostredia zvyšovať vstup investorov garantujúcich perspektívny výrobný program a vytváranie nových pracovných miest pre obyvateľstvo v produktívnom veku, ale i staršie osoby. Investovať do odbornej prípravy a zvyšovania kvalifikácie a zručností s cieľom pomôcť ľuďom všetkých vekových kategórií pripraviť sa na trh práce, zvyšovať odborné schopnosti a zručnosti pre lepšie prispôsobovanie sa zmeneným požiadavkám trhu práce. Zlepšovať podmienky pre intenzívnejšie zapojenie podnikateľského sektora do vzdelávania, pre zvýšenie mobility za prácou, modernizovať pracovné trhy a systémy sociálneho zabezpečenia, spolupracovať pri vytváraní sietí poradenských služieb v oblasti zamestnanosti. Podporovať rozvoj a uplatňovanie modelu flexiistoty. Podporovať súbeh dávky v hmotnej núdzi a mzdy, modifikácie aktivačných prác na efektívnejšie nástroje aktivácie ako možných nástrojov cielej aktivácie dlhodobo nezamestnaných a neaktívnych.

Pre zníženie chudoby je potrebné mobilizovať pomoc do komunít, v ktorých žijú ľudia ohrození chudobou, vytvárať podmienky pre absolvovanie primeraného vzdelávania a získanie základných zručností, podporovať vytváranie vhodných pracovných príležitostí, poskytovať pomoc pri uplatnení na trhu práce.

Tabuľka č. 39 Strategické ciele pre Košický samosprávny kraj:

Ukazovateľ	2008	2009	2010	2011	2012	2020
1. Miera zamestnanosti (vo veku 20 – 64 rokov v %)	61,5	61,3	58,7	58,2	58,8	65,0
2. Výdavky na výskum a vývoj (% z HDP v PKS, SR)	0,04	0,05	0,08	0,09	-	0,20
3. Miera vysokoškolsky vzdelanej populácie (% vo vekovej skupine 30 až 34 rokov)				26,25	-	34,0
4. Populácia ohrozená chudobou a sociálnym vylúčením (% populácie)	26,6	20,4	23,3	23,1	20,6	19,0
5. Regionálny HDP (PKS, v mil.)	11 537	10 371	11 065	11 596	-	12 500
6. Podiel zhodnocovaného komunálneho odpadu (v %)	32,7	6,0	29,7	42,7	46,5	50
7. Podiel obyvateľov zásobovaných z verejných vodovodov (v %)	76,5	80,8	81,2	81,2	80,8	85,0
8. Podiel obyvateľov napojených na verejnú kanalizačnú sieť (v %)	57,2	60,1	60,5	61,2	60,7	65,0
9. Produkcia tuhých emisií (v tonách)	6 601,0	6 358,6	6 458,1	6 690,1	6 847,2	6 600
10. Produkcia oxidu uhoľnatého (v tonách)	104 142	76 850,9	96 828,1	108 873	107 466,1	100 000

Zdroj: ŠÚ SR